

令和3年度入学試験問題

受験上の注意

1. 監督の指示により、解答用紙に受験番号(算用数字)、氏名、フリガナ、解答する科目を記入し、受験番号、該当する試験日、解答する科目をマークしてください。記入については解答用紙の注意事項に従ってください。
2. 問題冊子の解答番号と解答用紙の番号を間違えないように注意してください。
3. 科目およびページは、次のとおりです。試験開始の合図があったら、まず受験する科目のページ数を確認してください。

科目	ページ
日本史	2～11
世界史	12～25
地理	28～41
政治・経済	42～53

4. 受験票を試験時間中は、机上の受験番号の下に呈示しておいてください。
5. 質問、その他用件があるときは、手を上げて合図してください。
6. 試験時間中の退場は認めません。
7. 試験時間は地理歴史・公民と国語で80分です。
8. この問題冊子は持ち帰ってください。

開始の合図があるまで開かないでください

日本史

〔 I 〕 次の文章と史料を読んで、それぞれの設問に答えなさい。(史料は、一部省略したり、書き改めたりしたところもある。)

10世紀、国風文化の華やかな趣とは対照的に都では疫病や火災などが絶えず、^a地方での戦乱もあり、社会不安は高まる一方だった。こうした社会情勢を背景に、来世では現世の不安や苦しみから逃れたいとする極楽往生を説く浄土教の信仰が広がっていった。^bは都の市でこの教えを説いた。また、源信は『往生要集』【史料⑥】を著し、次のように述べている。

【史料⑥】

それ往生極楽の教行は、濁世末代の目足なり。道俗貴賤、誰か帰せざる者あらむや。ただし顕密の教法は、其の文、一にあらず。事理の業因、其の行惟れ多し。利智精進の人は、未だ難しと為さざるも、予の如き頑魯の者、豈に敢てせむや。是の故に^cの一門に依りて、聊か経論の要文を集む。

(『往生要集』)

浄土教の信仰の広がりを助長したのは11世紀、仏法の衰え、この世が減びると考えられていた「末法」の世の到来と、末法思想の深刻化だった。同時期の仏教の立場から1094年までの歴史を述べた『扶桑略記』【史料④・⑤】ではたびたび「末法」に関連するできごとを取り上げている。

【史料④】

^d永承七年壬辰正月廿六日癸酉、千僧を大極殿に屈請し、観音経を転読せしむ。去年の冬より疾疫流行し、改年已後、弥以て熾盛なり。仍りて其の災を除かむが為なり。今年始めて末法に入る。

(『扶桑略記』)

【史料⑤】

(永保元年九月)十五日戊戌、未の時、山僧数百の兵衆を引率して三井寺に行き向ふ。重ねて残る堂舎僧房等を焼き畢ぬと云ふ。堂院二十処、経藏五所、神社九処、僧房一百八十三処。…門人上下、各皆山林に逃げ隠れ。或は悲しみを含みて黄泉に入り、或は愁ひを懐きて蒼天を仰ぐ。今年末法に入りてより三十年を歴たり。

(同 上)

【史料①・⑤】には、e 当時の人々がどのようなできごとを末法の世の到来と考えていたかを読みとることができる。この思いが貴族のみならず広く人々に共有されていたことがわかるのが、当時、庶民の間ではやっていた「今様」である。f 上皇が当時はやっていた「今様」を編集した『梁塵秘抄』には数々の極楽歌がある【史料②】。

【史料②】

我等は何して老いぬらむ、思へばいとこそあはれなれ、今は西方極楽の、g 弥陀の誓ひを念ずべし、
(『梁塵秘抄』)

人々は阿弥陀仏のいる極楽浄土への往生を願い、h 阿弥陀信仰がさかんととなり、各地に阿弥陀仏を本尊とする堂舎が建立された。

問1 文章中の下線部 a に「地方での戦乱」とあるが、これに該当する最も適切なものを、次の①～⑤のうちから一つ選びなさい。 **51**

- ① 平忠常の乱 ② 承平・天慶の乱 ③ 後三年の合戦
- ④ 前九年の合戦 ⑤ 保元の乱

問2 文章中の **b** に入れるのに最も適切な人物を、次の①～⑤のうちから一人選びなさい。 **52**

- ① 慶滋保胤 ② 重源 ③ 空海
- ④ 円仁 ⑤ 空也

問3 【史料③】中の **c** に入れるのに最も適切な語句を、次の①～⑤のうちから一つ選びなさい。 **53**

- ① 念仏 ② 加持祈禱 ③ 出家
- ④ 授戒 ⑤ 供養

問4 【史料④】中の下線部 d に「永承七年」とあるが、西暦では何年か、最も適切なものを、次の①～⑤のうちから一つ選びなさい。 **54**

- ① 1018 ② 1045 ③ 1052 ④ 1069 ⑤ 1086

問5 文章中の下線部 e に「当時の人々がどのようなできごとを末法の世の到来と考えていたかを読みとることができる」とあるが、当時の人々はどのようなことを末法の世の到来と関連づけて考えていたか。【史料㉠・㉡】から読みとることのできる最も適切な組み合わせを、次の①～⑤のうちから一つ選びなさい。 55

- ① 天候不順による飢饉，地方の兵乱
- ② 疫病の流行，寺院同士の対立
- ③ 落雷による大火，寺院同士の対立
- ④ 盗賊・乱闘の横行，地方の兵乱
- ⑤ 落雷による大火，疫病の流行

問6 文章中の f に入れるのに最も適切な上皇の名を、次の①～⑤のうちから一つ選びなさい。 56

- ① 崇徳
- ② 後白河
- ③ 鳥羽
- ④ 後鳥羽
- ⑤ 白河

問7 【史料㉢】中の下線部 g に「弥陀の誓ひ」とあるが、この今様における意味として最も適切なものを、次の①～④のうちから一つ選びなさい。 57

- ① 極楽の存在を否定する者でも助けるという阿弥陀仏の誓ひ
- ② 極楽往生を念じない者でもその願いをかなえるという阿弥陀仏の誓ひ
- ③ 極楽往生を念ずる者は、誰でもその願いをかなえるという阿弥陀仏の誓ひ
- ④ 極楽往生を念ずる者は、誰でもすべての僧侶がその願いをかなえるという僧侶の誓ひ

問8 文章中の下線部 h に「阿弥陀信仰」とあるが、この信仰に最も関係が深いものを、次の①～⑤のうちから一つ選びなさい。 58

- ① 教王護国寺両界曼荼羅
- ② 薬師寺僧形八幡神像
- ③ 伴大納言絵巻
- ④ 高野山聖衆来迎図
- ⑤ 信貴山縁起絵巻

〔Ⅱ〕 次の文章と史料を読んで、それぞれの設問に答えなさい。(史料は、一部省略したり、書き改めたりしたところもある。)

江戸時代には、江戸・大坂・京都を中心に、各地の^a城下町をつなぐ全国的な街道の整備がおこなわれた。とくに、三都を結ぶ東海道をはじめとした^b五街道には、多くの宿駅がおかれた。

また、街道や宿駅が整備されるとともに、武士や庶民など多くの人々によって寺社参詣や、聖地・霊場への巡礼がさかんにおこなわれるようになった。とくに〔c〕は、爆発的な数の人々が周期的に参詣する「御蔭参り」もみられた。幕末には「御蔭参り」の流行とともに、東海・畿内一帯の民衆のあいだでは、熱狂的な「〔d〕」の集団乱舞が発生した。

庶民の寺社参詣が盛んであったことは、【史料】〔e〕の触書の箇条からもうかがうことができる。

【史料】

一 男は作をかせぎ、女房はおはたをかせぎ、夕なべを仕り、夫婦ともにかせぎ申すべし、然ばみめかたちよき女房成共、夫の事をおろかに存じ、〔f〕をのみ、物まわり遊山好きする女房を離別すべし…

この法令は、幕府が農民の日常生活をすみずみまで規制したものとして知られていたが、もともとは1697(元禄10)年に甲州〔g〕藩が出した法令が原型であり、これを19世紀になって^h美濃岩村藩が幕府の法令として出版し、それが全国に流布したことによって幕府の法令として誤認されたものとされている。

問1 文章中の下線部aに「城下町」とあるが、その所在地として最も適切なものを、次の①～⑤のうちから一つ選びなさい。〔59〕

- ① 長野 ② 福井 ③ 日光 ④ 桐生 ⑤ 銚子

問2 文章中の下線部bに「五街道」とあるが、五街道として最も適切なものを、次の①～⑤のうちから一つ選びなさい。 60

- ① 奥州道中 ② 長崎街道 ③ 中国街道
④ 北国街道 ⑤ 山陰道

問3 文章中の c に入れるのに最も適切なものを、次の①～⑤のうちから一つ選びなさい。 61

- ① 善光寺 ② 伊勢神宮 ③ 日光東照宮
④ 新勝寺 ⑤ 金毘羅宮（金刀比羅宮）

問4 文章中の d に入れるのに最も適切なものを、次の①～⑤のうちから一つ選びなさい。 62

- ① ええじゃないか ② 踊念仏 ③ 風流踊り
④ かぶき踊り ⑤ 万歳

問5 文章中の e に入れるのに最も適切な年号を、次の①～⑤のうちから一つ選びなさい。 63

- ① 慶長 ② 慶安 ③ 安永 ④ 安政 ⑤ 慶応

問6 【史料】中の f に入れるのに最も適切なものを、次の①～⑤のうちから一つ選びなさい。 64

- ① 大酒 ② 煙草 ③ 甘酒 ④ 大茶 ⑤ 薬湯

問7 文章中の g に入れるのに最も適切なものを、次の①～⑤のうちから一つ選びなさい。 65

- ① 上杉 ② 伊達 ③ 黒田 ④ 前田 ⑤ 徳川

問8 文章中の下線部hに「美濃」とあるが、美濃国は現在の何県にあたるか、最も適切な県名を次の①～⑤のうちから一つ選びなさい。 66

- ① 宮崎 ② 山口 ③ 愛媛 ④ 岐阜 ⑤ 岩手

〔Ⅲ〕 次の文章を読んで、それぞれの設問に答えなさい。

1867年、徳川慶喜の大政奉還を受けた明治天皇は、^a 王政復古の大号令を発して君主政体に復する政治体制の確立を宣言し、朝廷を中心とした明治政府が樹立した。

政府は神道を重要視する政策を樹立直後から打ち出し、古代から継続する^b 神仏習合を禁止する法令を出した。その結果、寺院の強制的な削減や仏教文物の破壊的な除去などの行為、いわゆる がおこる場合もあった。さらに1869年、神祇官の中に が置かれて神道による国民教化が推しすすめられ、翌年には を発し、天皇に神格を与え、神道を国教と定めて祭政一致の国家とする方針を推しすすめた。

こうしたなか、仏教界は政府の政策に翻弄されながらも、自らの生きのこる道を模索し続けていた。各宗派を代表する僧侶たちは、京都や東京などで会合を催し、神道国教化政策に対応する措置を検討した。その後、政府の政策転換もあり、仏教の地位は確保された。

一方、明治初期のキリスト教は、江戸幕府の政策を継承した政府によって、禁止され続けていた。特に長崎の浦上では、潜伏していたキリシタンたちが、幕末に大浦天主堂を建設していた 人の宣教師に信仰を告白し、寺請を拒んだことによって幕府に捕らえられた。その後、キリシタンたちは一旦釈放されたが、^g 政府樹立後に再逮捕され処罰を受けた。こうした状況に対し、列強諸国は政府のキリスト教政策に激しく抗議し、1873年に政府は^h キリスト教を禁止した高札を撤廃してその布教を黙認した。

問1 文章中の下線部 a に「王政復古の大号令」とあるが、この本文として最も適切なものを、次の①～⑤のうちから一つ選びなさい。(文書は、一部省略したり、書き改めたりしたところもある。) 67

- ① 広ク会議ヲ興^{おこ}シ万機公論ニ決スヘシ
- ② 人タルモノ五倫^{ごりん}ノ道ヲ正シクスヘキ事
- ③ 天下ノ権力総テコレヲ太政官ニ帰ス、則チ政令^{に と}ニ途^とニ出ルノ患^{うれい}無カラシム
- ④ 徳川内府従前^{さき}御委任ノ大政返上、將軍職辞退ノ兩条、今般断然^{だんぜんきこ}聞シ食サレ候
- ⑤ 従来^{きゅうしゅう}ノ旧習ヲ改メ、政権ヲ朝廷ニ帰シ奉リ、広ク天下ノ公議^{こうぎ}ヲ^{つく}尽シ、聖断ヲ仰ギ

問2 文章中の下線部 b に「神仏習合」とあるが、神仏習合をあらわした尊像として最も適切なものを、次の①～⑤のうちから一つ選びなさい。 68

- ① 興福寺阿修羅像
- ② 神護寺薬師如来像
- ③ 園城寺不動明王像
- ④ 東大寺法華堂執金剛神像
- ⑤ 東大寺僧形八幡神像

問3 文章中の c に入れるのに最も適切なものを、次の①～⑤のうちから一つ選びなさい。 69

- ① 廃仏毀釈
- ② 臥薪嘗胆
- ③ 復古神道
- ④ 本地垂迹
- ⑤ 国粹主義

問4 文章中の d に入れるのに最も適切なものを、次の①～⑤のうちから一つ選びなさい。 70

- ① 教導職
- ② 宣教使
- ③ 開拓使
- ④ 教部省
- ⑤ 民部省

問5 文章中の に入れるのに最も適切なものを、次の①～⑤のうちから一つ
選びなさい。

- ① 政体書
- ② 五箇条の誓文
- ③ 漸次立憲政体樹立の詔
- ④ 大教宣布の詔
- ⑤ 国威宣揚の宸翰

問6 文章中の に入れるのに最も適切なものを、次の①～⑤のうちから一つ
選びなさい。

- ① フランス
- ② イギリス
- ③ アメリカ
- ④ ドイツ
- ⑤ ロシア

問7 文章中の下線部 g に「政府樹立後に再逮捕され処罰を受けた」とあるが、その
処罰内容として最も適切なものを、次の①～⑤のうちから一つ選びなさい。

- ① 捕らえられた者たちを長崎で留置することを命じた
- ② 捕らえられた者たちを諸藩に分けて預け置くことを命じた
- ③ 捕らえられた者たちを江戸に移して処刑することを命じた
- ④ 捕らえられた者たちを京都に移して処刑することを命じた
- ⑤ 捕らえられた者たちを北海道開拓使に預け置くことを命じた

問8 文章中の下線部hに「キリスト教を禁止した高札を撤廃」とあるが、1868年にキリスト教を禁止するために高札で示した本文として最も適切なものを、次の①～⑤のうちから一つ選びなさい。(文書は、一部省略したり、書き改めたりしたところもある。) 74

- ① 宗門ノ^{やから}族^{ととう}、徒党ヲ結ビ^{じゃぎ}邪儀ヲ企ツレバ、^{すなわち}則^{ちゆうぼつ}御誅罰ノ事
- ② 伴天連同宗旨ノ者隱レ^{おるところ}居所エ、彼ノ国ヨリツ、ケノ物送り与フル事
- ③ 伴天連^{そにん}訴人褒美ノ事。上ノ訴人ニハ銀百枚、ソレヨリ下ニハ、其忠ニシタ^{あいはから}ガイ相計ハレルベキノ事
- ④ 日本国御制禁成サレ候吉利支丹宗門ノ儀、其^な趣^{そのおもむき}ヲ存知ナガラ、彼ノ法ヲ弘ムルノ者、今ニ^{みつみつさしわた}密々差渡ルノ事
- ⑤ 切支丹^{じゃしゅうもん}邪宗門ノ儀ハ堅ク御制禁タリ、若シ^{ふしん}不審ナル者コレ有ラハ、其筋之役所へ申出ルヘシ、御褒美下サルヘク事

世界史

〔 I 〕 次の新聞記事を読み、下記の問 1～問10に答えなさい。解答番号は ～

社会学者・歴史学者イマニュエル＝ウォーラーステイン（1930～2019）は、欧米中心の資本主義経済を「近代世界システム」と呼び、相互連関システムが全世界に広がる過程を、500年にわたる長期的視野で描いたことで知られる。この理論が注目を集めたのは、^(a)1970年代から89年の冷戦終結後にかけてで、資本主義から共産主義への移行をめざす^(b)マルクス主義の史的唯物論に代わって幅広く受容された。

概説するところだ。^(c)16世紀以降、「中核」となる欧米諸国と世界各地の「周辺」地域が次第に単一のシステムに組み込まれた。原動力は^(d)銀や砂糖、綿織物、化石燃料などの取り引きで、^(e)各時代の「覇権国」は 、、 と移り変わった。

冷戦後の1990年代に世界経済の一体化がさらに進むと、世界システム論は欧米中心史観だとの批判が強まった。欧州の繁栄は^(f)植民地依存だと強調してきた経済学者のアンドレ＝グンダー＝フランクは『リオリエント』（1998年）で^(g)近代以前のアジア経済の力強さを論じた。中国経済史学者、ケネス＝ポメランツが2000年に著した『大分岐』も一石を投じた。18世紀半ばまで欧州と中国の先進地域の生活水準はほぼ同等だったとし、論争になった。^(h)欧米以外の新興国の経済成長が続くいま、一定の説得力がある。

歴史学の新しい研究動向も目立つ。⁽ⁱ⁾国民国家の歴史を超える“超域史”をめざす「グローバルヒストリー」や、宇宙や生命の誕生から化石燃料を大量に使う人類史を考える「ビッグヒストリー」だ。より大きな時間・空間軸でとらえ直す動きには、世界の近代化と一体化で深刻化する^(j)地球温暖化や貧困の問題に向き合う切実な動機がある。

（『朝日新聞』2019年12月16日朝刊「文化の扉」より。省略したり、表記を改めたところがある。 ・朝日新聞社に無断で転載することを禁じる ・承諾番号：21-0887）

問1 下線部(a)に関連し、次の出来事 a～c が年代の古い順に正しく並べてあるものを、下記の①～⑥から一つ選び、その番号をマークしなさい。 51

- a アメリカ合衆国のニクソン大統領が中国を訪問した。
- b ソ連がアフガニスタンから撤退した。
- c チェルノブイリで原子力発電所事故がおこった。

- ① a → b → c ② a → c → b ③ b → a → c
- ④ b → c → a ⑤ c → a → b ⑥ c → b → a

問2 下線部(b)に関連し、次に述べた文 a・b の正誤を判断し、下記の指示に従って、その番号をマークしなさい。 52

- a マルクスは、サン=シモンとともに『共産党宣言』を著した。
- b 史的唯物論は、『資本論』などにおいて展開された。

- a と b がともに正しい場合は……①をマーク
- a と b がともに誤りの場合は……②をマーク
- a が正しく b が誤りの場合は……③をマーク
- a が誤りで b が正しい場合は……④をマーク

問3 下線部(c)の出来事について述べた文として正しいものを、次の①～⑤から一つ選び、その番号をマークしなさい。 53

- ① アンリ4世は、ナントの王令（勅令）を發布した。
- ② アウクスブルクの和議で、カルヴァン派が認められた。
- ③ エリザベス1世は、国王至上法（首長法）を廃止した。
- ④ ネーデルラントの南部10州は、ネーデルラント連邦共和国を樹立した。
- ⑤ レパントの海戦で、スペイン・ローマ教皇・ヴェネツィアの連合艦隊が、オスマン帝国軍に敗北した。

問4 下線部(d)に関連し、次に述べた文①～⑤から誤っているものを一つ選び、その番号をマークしなさい。

- ① アメリカ大陸からの銀の大量流入により、ヨーロッパでは価格革命がおこった。
- ② 砂糖は、大西洋における三角貿易で取り引きされた。
- ③ 力織機の発明により、綿織物の生産力が上昇した。
- ④ イギリスの産業革命では、石炭業が急成長した。
- ⑤ 第1次石油危機がおきたため、石油輸出国機構（OPEC）が組織された。

問5 下線部(e)の ・ ・ には、それぞれの時代の「覇権国」の国名が入る。 ・ ・ の組み合わせとして最も適切なものを、次の①～⑥から一つ選び、その番号をマークしなさい。

- ① ア：アメリカ合衆国 イ：イギリス ウ：オランダ
- ② ア：アメリカ合衆国 イ：オランダ ウ：イギリス
- ③ ア：イギリス イ：アメリカ合衆国 ウ：オランダ
- ④ ア：イギリス イ：オランダ ウ：アメリカ合衆国
- ⑤ ア：オランダ イ：アメリカ合衆国 ウ：イギリス
- ⑥ ア：オランダ イ：イギリス ウ：アメリカ合衆国

問6 下線部(f)について述べた文として正しいものを、次の①～⑤から一つ選び、その番号をマークしなさい。

- ① ケープ植民地は、イギリスが建設した後、フランス領となった。
- ② フレンチ=インディアン戦争は、植民地をめぐるフランスとスペインの戦争であった。
- ③ イギリスは、マレー半島に海峡植民地を築いた。
- ④ コンゴは、ポルトガルのレオポルド2世によって植民地化された。
- ⑤ 日本は、1930年の韓国併合で、韓国を完全に植民地化した。

問7 下線部(g)に関連し、次に述べた文①～⑤から誤っているものを一つ選び、その番号をマークしなさい。 57

- ① 江戸幕府から朱印状を与えられた船（朱印船）による貿易がおこなわれた。
- ② 明代後半には、長江中流域が穀倉地帯となり、「湖広熟すれば天下足る」といわれた。
- ③ 北宋以降、都市では商人が行、手工業者が作という同業組合をつくった。
- ④ 唐代では、一括銀納する両税法が施行された。
- ⑤ 漢の武帝は、塩・鉄・酒の専売政策を実施した。

問8 下線部(h)に関連し、1970年代に急速な経済発展を遂げた国や地域を指す名称がある。その略称として最も適切なものを、次の①～⑥から一つ選び、その番号をマークしなさい。 58

- ① ANZUS ② BRICS ③ NAFTA
- ④ NIES ⑤ NIRA ⑥ WASP

問9 下線部(i)について述べた次の文章中の ・ に入る語の組み合わせとして最も適切なものを、下記の①～⑨から一つ選び、その番号をマークしなさい。

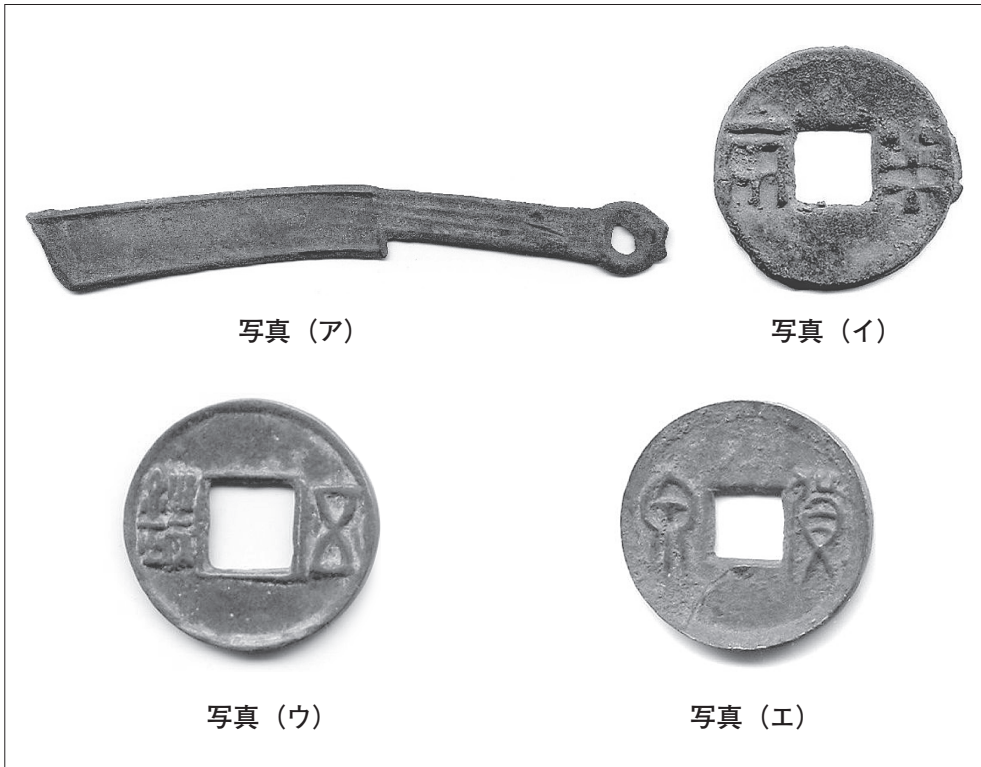
国民国家は、近代国家とほぼ同義である。 条約によって西ヨーロッパ諸国の相互の主権が承認された。これが、近代国家の始まりとみなされる。この条約により、 はスペインから独立することが承認された。

- ① X：ウェストファリア Y：オランダ
- ② X：ウェストファリア Y：スイス
- ③ X：ウェストファリア Y：ベルギー
- ④ X：ヴェルサイユ Y：オランダ
- ⑤ X：ヴェルサイユ Y：スイス
- ⑥ X：ヴェルサイユ Y：ベルギー
- ⑦ X：ユトレヒト Y：オランダ
- ⑧ X：ユトレヒト Y：スイス
- ⑨ X：ユトレヒト Y：ベルギー

問10 下線部(j)に関連し、次に述べた文 a ・ b の正誤を判断し、問2の指示に従って、その番号をマークしなさい。

- a 地球温暖化防止京都会議が2017年に開かれ、京都議定書が結ばれた。
- b 「環境と開発に関する国連会議」(地球サミット) がリオデジャネイロで開かれた。

〔Ⅱ〕中国では、古代から歴代王朝のもとで様々な銅銭が鑄造・発行されてきた。写真（ア）～（コ）の銅銭について述べた【説明文Ⅰ～Ⅲ】に関連する下記の問1～問15に答えなさい。解答番号は ～



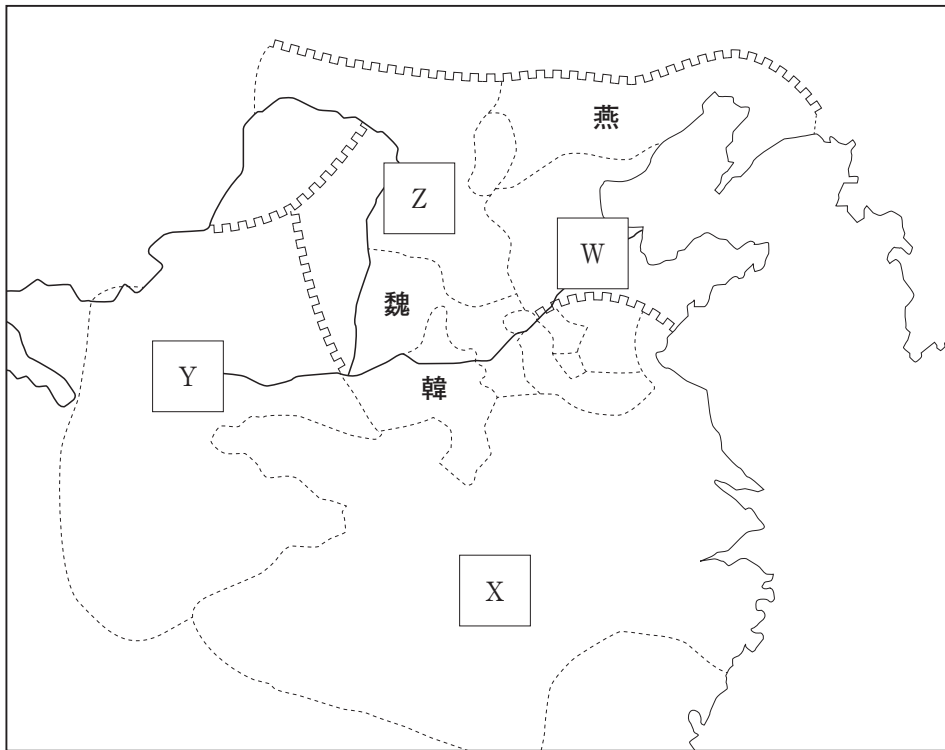
【説明文Ⅰ】

写真（ア）は^(a)「刀銭（方首刀）」といい、戦国時代の燕国などで使用されていた貨幣である。^(b)戦国時代の諸国では、このほか数種類の青銅の貨幣が鑄造されており、生産力の高まりと商品流通の発達を示している。写真（イ）は、前漢の前半期の「半兩銭」であるが、「半兩銭」はすでに戦国末期の^(c)秦国で鑄造されており、^(d)全国を統一した始皇帝はこれを統一貨幣として通行させた。

前漢の第7代 の時代にいたると、「半兩銭」に代わって写真（ウ）のような「五銖銭」が鑄造された。その後、「五銖銭」は規格・銭文に多少の変化はあるものの、

南北朝時代を経て隋代まで铸造され続けた。なおこの間、前漢から帝位を奪った
 □イ□が新をたてるが、□イ□は写真(工)の「貨泉銭」をはじめ、独自の銅銭を
 数種類铸造させている。

問1 下線部(a)の「刀銭(方首刀)」は燕国のほか、齐国・趙国でも使用された。次
 の地図中のW～Zから、齐・趙の両国の位置の組み合わせとして最も適切なものを、
 下記の①～⑫から一つ選び、その番号をマークしなさい。 61



- | | | |
|-----------|-----------|-----------|
| ① 齐=W 趙=X | ② 齐=W 趙=Y | ③ 齐=W 趙=Z |
| ④ 齐=X 趙=W | ⑤ 齐=X 趙=Y | ⑥ 齐=X 趙=Z |
| ⑦ 齐=Y 趙=W | ⑧ 齐=Y 趙=X | ⑨ 齐=Y 趙=Z |
| ⑩ 齐=Z 趙=W | ⑪ 齐=Z 趙=X | ⑫ 齐=Z 趙=Y |

問2 下線部(b)に関連し、春秋時代から戦国時代に活動した「諸子百家」について述べた次の文 a・b・c・d には正しいものが二つある。正しい文の組み合わせとして最も適切なものを、下記の①～⑥から一つ選び、その番号をマークしなさい。

62

- a 墨子は兼愛と無為自然を説いた。
- b 陰陽家は自然と社会の動きを陰陽五行説で説明した。
- c 荀子は性善説を説き、法家の李斯に影響を与えた。
- d 縦横家の蘇秦は合従策を説いた。

- ① aとb ② aとc ③ aとd
- ④ bとc ⑤ bとd ⑥ cとd

問3 下線部(c)の秦で前4世紀半ばに改革を実行し、秦を強国に発展させた人名として最も適切なものを、次の①～⑤から一つ選び、その番号をマークしなさい。

63

- ① 韓非 ② 商鞅 ③ 莊子 ④ 孫子 ⑤ 張儀

問4 下線部(d)の事績として述べた文として誤っているものを、次の①～⑤から一つ選び、その番号をマークしなさい。

64

- ① 全国を統治する制度として郡県制を採用した。
- ② 首都洛邑から地方に伸びる幹線道路を整備した。
- ③ 貨幣のほか、度量衡・文字・車軌を統一した。
- ④ 戦国時代以来の長城を修築して北辺の防衛を固めた。
- ⑤ 華南地方に進出してそこに3郡を置いた。

問5 ・に入る語の組み合わせとして最も適切なものを、次の①～

⑨から一つ選び、その番号をマークしなさい。

- | | | | |
|--------|------|--------|------|
| ① ア：景帝 | イ：王維 | ② ア：景帝 | イ：王建 |
| ③ ア：景帝 | イ：王莽 | ④ ア：武帝 | イ：王維 |
| ⑤ ア：武帝 | イ：王建 | ⑥ ア：武帝 | イ：王莽 |
| ⑦ ア：文帝 | イ：王維 | ⑧ ア：文帝 | イ：王建 |
| ⑨ ア：文帝 | イ：王莽 | | |



【説明文Ⅱ】

写真(オ)は、唐朝の建国後ほどなく発行された最初の銅銭である「開元通宝」(または「開元通宝」)である。この銅銭の型式が基本的にその後の銅銭に受け継がれ、その影響は日本にもおよんでいる。^(e)唐は、7世紀末から8世紀初にかけて一時中断したが、前後300年近く東アジアの中心国として栄えた。

ところが907年、唐が滅びると、代わって国がたてられ、地方にもいくつかの政権が自立し、いわゆる^(f)五代十国時代となった。写真(カ)は、五代王朝最後の後周国で発行された「周元通宝」(または「周元通宝」)である。

後周国に仕えていたは禅譲を受けて宋(北宋)を建国(960年)するが、分裂した中国が統一されたのは約20年後の二代皇帝(太宗)の時であった。宋は当初より、その北辺を遼(契丹)国と接しており、五代王朝時代に遼に割譲された地の奪回を図ったが果せなかった。写真(キ)は「景德元寶」という銅銭であるが、この「景德」とい

う年号の元年（1004年）、^(g)宋は遼と和議を結ぶこととなり、以後100年ほどの間、両国の関係は比較的安定したものであった。

問6 下線部(e)について述べた文 a・b・c の正誤を判断し、その組み合わせとして最も適切なものを、下記の①～⑧から一つ選び、その番号をマークしなさい。

66

- a この中断期に、安史の乱がおこった。
- b この中断期に、国境付近に10の節度使が設置された。
- c この中断期に、唐に代わった王朝のもとで新たな文字が制定された。

- | | | | | | |
|-------|-----|-----|-------|-----|-----|
| ① a：正 | b：正 | c：正 | ② a：正 | b：正 | c：誤 |
| ③ a：正 | b：誤 | c：正 | ④ a：正 | b：誤 | c：誤 |
| ⑤ a：誤 | b：正 | c：正 | ⑥ a：誤 | b：正 | c：誤 |
| ⑦ a：誤 | b：誤 | c：正 | ⑧ a：誤 | b：誤 | c：誤 |

問7 ・に入る語の組み合わせとして最も適切なものを、次の①～⑨から一つ選び、その番号をマークしなさい。 67

- | | | | |
|--------|-------|--------|-------|
| ① ウ：後漢 | エ：洪秀全 | ② ウ：後漢 | エ：趙匡胤 |
| ③ ウ：後漢 | エ：李成桂 | ④ ウ：後晋 | エ：洪秀全 |
| ⑤ ウ：後晋 | エ：趙匡胤 | ⑥ ウ：後晋 | エ：李成桂 |
| ⑦ ウ：後梁 | エ：洪秀全 | ⑧ ウ：後梁 | エ：趙匡胤 |
| ⑨ ウ：後梁 | エ：李成桂 | | |

問 8 下線部(f)の時代(907年～979年)におきた世界の出来事に含まれないものを、

次の①～⑥から二つ選び、それぞれの番号をマークしなさい。 68

- ① オットー 1 世がマジャール人を撃退した。
- ② ブワイフ朝が成立した。
- ③ 日本で遣唐使派遣が停止された。
- ④ ノルマン人の首領ロロがノルマンディー公に封ぜられた。
- ⑤ 第 1 回十字軍が派遣された。
- ⑥ 雲南に大理国が成立した。

問 9 下線部(g)の和議について述べた文 a・b の正誤を判断し、下記の指示に従って、

その番号をマークしなさい。 69

- a この和議は、澶淵の盟と呼ばれる。
- b この和議により、淮水(淮河)と秦嶺山脈を結ぶ線を両国の国境とした。

a と b がともに正しい場合は……①をマーク

a と b がともに誤りの場合は……②をマーク

a が正しく b が誤りの場合は……③をマーク

a が誤りで b が正しい場合は……④をマーク



【説明文Ⅲ】

金・元代には という紙幣が発行されたが、14世紀に入ると が濫発され経済は混乱した。折からの自然災害ともあいまって、^(h)14世紀後半には⁽ⁱ⁾紅巾の乱がおこり、各地には群雄が割拠した。

この群雄のなかから頭角を現し、やがて金陵（のちの南京）を中心に勢力を拡張したのが である。彼は、1368年、金陵で即位（洪武帝）し明朝を建国するが、新たに鑄造したのが写真（ク）の「洪武通宝」である。^(j)洪武帝の死後、帝位をめぐる一族の争いがおきたが、結果として即位したのが永楽帝である。写真（ケ）は^(k)永楽帝の時に鑄造された「永樂通宝」であり、日本へも多くもたらされた。

16世紀になると明朝は、北辺のモンゴル、南岸の倭寇の問題に悩まされるが、写真（コ）の「万曆通宝」が鑄造された^(l)万曆年間（1572～1620）は、明朝にとって国の内外に大きな問題を抱えた多難な時代であった。

問10 ・ に入る語の組み合わせとして最も適切なものを、次の①～

⑨から一つ選び、その番号をマークしなさい。

- | | | | |
|--------|-------|--------|-------|
| ① オ：会子 | カ：朱全忠 | ② オ：会子 | カ：朱元璋 |
| ③ オ：会子 | カ：李自成 | ④ オ：交子 | カ：朱全忠 |
| ⑤ オ：交子 | カ：朱元璋 | ⑥ オ：交子 | カ：李自成 |
| ⑦ オ：交鈔 | カ：朱全忠 | ⑧ オ：交鈔 | カ：朱元璋 |
| ⑨ オ：交鈔 | カ：李自成 | | |

問11 下線部(h)の14世紀後半以降に成立した国（王朝・王国）に含まれないものを、次の①～⑥から二つ選び、それぞれの番号をマークしなさい。 71

- ① ウマイヤ朝 ② スペイン王国 ③ セルジューク朝
④ 朝鮮王朝 ⑤ ティムール朝 ⑥ テューダー朝

問12 下線部(i)について述べた文 a・b の正誤を判断し、問9の指示に従って、その番号をマークしなさい。 72

- a この反乱の中心は、全真教という仏教系宗教教団であった。
b この反乱は、辮髪（べんぱつ）の強制に対しておこされた。

問13 下線部(j)の争いの名称として最も適切なものを、次の①～⑥から一つ選び、その番号をマークしなさい。 73

- ① 永嘉の乱 ② 呉楚七国の乱 ③ 靖康の変 ④ 靖難の役
⑤ 赤眉の乱 ⑥ 土木の変

問14 下線部(k)に関連し、永楽帝が「日本国王」として冊封した人名と、日本との交易形態の名称の組み合わせとして最も適切なものを、次の①～⑨から一つ選び、その番号をマークしなさい。 74

- ① 足利尊氏と中継貿易 ② 足利尊氏と勘合貿易
③ 足利尊氏と隊商交易 ④ 足利義満と中継貿易
⑤ 足利義満と勘合貿易 ⑥ 足利義満と隊商貿易
⑦ 足利義昭と中継貿易 ⑧ 足利義昭と勘合貿易
⑨ 足利義昭と隊商貿易

問15 下線部(1)の時期に中国へ来航したイエズス会宣教師の名と、彼の中国における事績の組み合わせとして最も適切なものを、次の①～⑨から一つ選び、その番号をマークしなさい。 75

- ① ブーヴェ：彼は円明園の造営に尽力した。
- ② ブーヴェ：彼は「坤輿万国全図」を作成した。
- ③ ブーヴェ：彼は『農政全書』を出版した。
- ④ フェルビースト：彼は円明園の造営に尽力した。
- ⑤ フェルビースト：彼は「坤輿万国全図」を作成した。
- ⑥ フェルビースト：彼は『農政全書』を出版した。
- ⑦ マテオ=リッチ：彼は円明園の造営に尽力した。
- ⑧ マテオ=リッチ：彼は「坤輿万国全図」を作成した。
- ⑨ マテオ=リッチ：彼は『農政全書』を出版した。