

令和6年度入学試験問題

受験上の注意

1. 監督の指示により、解答用紙に受験番号（算用数字）、氏名、フリガナ、解答する科目を記入し、受験番号、該当する試験日、解答する科目をマークしてください。記入については解答用紙の注意事項に従ってください。
2. 問題冊子の解答番号と解答用紙の番号を間違えないように注意してください。
3. 科目およびページは、次のとおりです。試験開始の合図があったら、まず受験する科目のページ数を確認してください。

科目	ページ
日本史	2～16
世界史	18～39
地理	42～67
政治・経済	68～83

4. 受験票を試験時間中は、机上の受験番号の下に呈示しておいてください。
5. 質問、その他用件があるときは、手を挙げて合図してください。
6. 試験時間中の退場は認めません。
7. 試験時間は60分です。
8. この問題冊子は持ち帰ってください。

開始の合図があるまで開かないでください

問1 図1は、伊豆諸島全体を示した地図である。この図に関連した説明文の中の下線部ア～オのうち誤っているものを①～⑤から一つ選び、マークしなさい。 1

伊豆諸島は伊豆・小笠原海溝の^ア西側に位置しており、^イ海洋プレートの沈み込みによって形成された^ウ火山島からなっている。したがって、これらの島々はすべて^エ太平洋プレート上に位置する。海溝型地震が発生すると、地震にともなう^オ津波が到達する可能性がある。

- ① ア ② イ ③ ウ ④ エ ⑤ オ

問2 青ヶ島は東京（都庁）から約360km南にある。青ヶ島にもっとも近い緯度に位置する地名を①～⑥から一つ選び、マークしなさい。 2

- ① 広島市 ② 宮崎市 ③ 屋久島
④ 奄美大島 ⑤ 那覇市 ⑥ 台湾のタイペイ市

問3 図3は、図2中の矢印カ～ケのいずれかの方角から見た、国土数値情報の標高データを用いて作成した青ヶ島の鳥瞰図である。鳥瞰図を作成した方角としてもっとも適切なものを①～④から一つ選び、マークしなさい。ただし、島からの距離は問わないものとする。 3

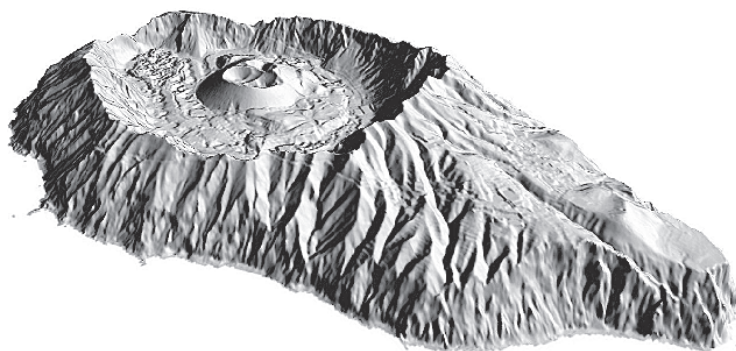
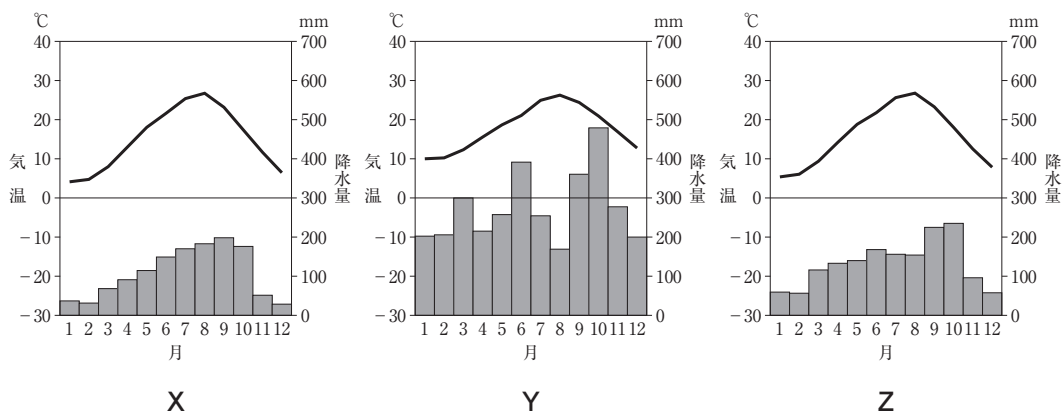


図3

- ① カ ② キ ③ ク ④ ケ

問4 図4のX～Zは、青ヶ島の北70kmにある八丈島、東京都千代田区、埼玉県熊谷市の3地点における雨温図をそれぞれ示したものである。地名と雨温図の組み合わせとして正しいものを①～⑥から一つ選び、マークしなさい。 4



(「気象庁ホームページ」により作成)

図4

	八丈島	東京都千代田区	熊谷
①	X	Y	Z
②	X	Z	Y
③	Y	X	Z
④	Y	Z	X
⑤	Z	X	Y
⑥	Z	Y	X

問5 「大凸部」は青ヶ島における最高標高地点である。この場所から中央火口丘を挟んだ「大人ヶ凸部」を見た時の方位として、もっとも適切なものを①～⑧から一つ選び、マークしなさい。

- ① 北北西 ② 西北西 ③ 西南西 ④ 南南西
⑤ 南南東 ⑥ 東南東 ⑦ 東北東 ⑧ 北北東

問6 図2中に示された「青ヶ島港（三宝港）」とカルデラ内を結ぶ「青宝トンネル」の図上の長さは24mmであった。実際の長さとして、もっとも適切なものを①～⑤から一つ選び、マークしなさい。

- ① 150m ② 300m ③ 600m ④ 1,200m ⑤ 2,400m

問7 写真は図2中のMに位置する「向沢取水場」の様子である。この取水場と島の水資源に関する説明文を読んで、AとBの間に答えなさい。



写真

図2によれば、「休戸郷」集落よりも標高の高い斜面には安定的に水源を確保できる「サ」がない。また、集落の周囲は海食崖やカルデラ壁が存在し、透水性の良い火山地質を考えると、「シ」による安定供給は困難である。このような自然環境条件から、伊豆諸島では古くから「ス」が生活用水に利用されてきた。

写真の向沢取水場は島内唯一の水源であり、雨水を地下へ浸透させないよう斜面にモルタルなどを張り、表流水を貯水槽へ導いている。この流域面積は約20,000m²であるため、100mmの降水があると約2,000m³の水を貯えられる。厚生労働省によれば、1日に成人1人が必要とする生活用水は230リットルとされている。この試算をもとに、1日あたりの平均滞在人数（島民と観光客）を約200人と仮定すると、1年間に必要な降水量の理論値*は「セ」mmとなる。

*蒸発、漏水、貯水池からの溢水などを含まない理論的な数値。

A 説明文中の空欄「サ」～「ス」に入る語句として、もっとも適切な組み合わせを①～⑥から一つ選び、マークしなさい。 **7**

	サ	シ	ス
①	雨水	地下水	河川
②	雨水	河川	地下水
③	地下水	雨水	河川
④	地下水	河川	雨水
⑤	河川	雨水	地下水
⑥	河川	地下水	雨水

B 説明文中の「セ」にあてはまる数値として、もっとも適切な値を①～⑥から一つ選び、マークしなさい。 **8**

- ① 200 ② 800 ③ 1,400 ④ 2,000 ⑤ 2,600 ⑥ 3,200

問8 島の機能が集約されている集落において、地図記号から読み取れる島の施設として誤っているものを①～⑤から一つ選び、マークしなさい。 **9**

- ① 高等学校 ② 役場 ③ 発電所 ④ 図書館 ⑤ 寺院

問9 図5は1978年発行の地形図（原寸）、図6は2023年に地理院地図*で閲覧できる地形図（図5と同縮尺）であり、いずれも図2中に示された四角形の範囲である。2015年に発行された図2と、図5、図6を比較して読み取れる港湾施設や道路施設などの説明として、誤っているものを①～⑥から一つ選び、マークしなさい。 **10**

*インターネット上で地形や写真、災害情報などを閲覧することができる国土地理院が提供するウェブ地図。

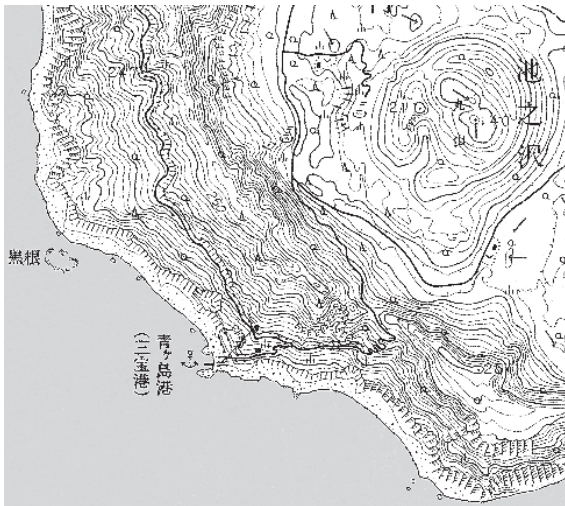


図5 1978年発行の地形図

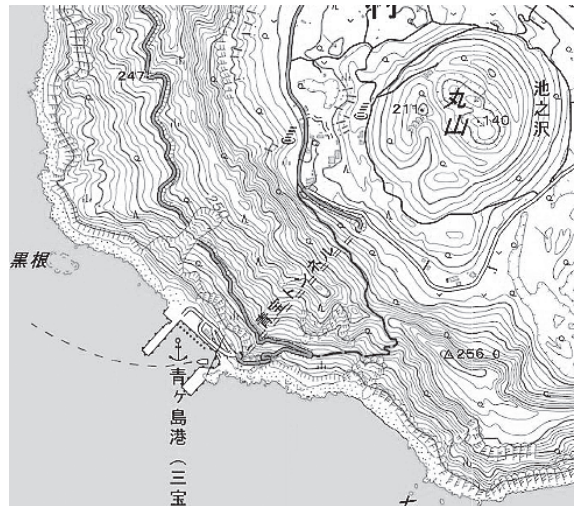


図6 2023年に閲覧した地形図

1978年には「青ヶ島港（三宝港）」では海へ突き出す形の波止場（船着き場）がほとんど整備されておらず、貨物船は沖合に停泊するしかなかった。2015年には大型の波止場が完成して定期船が着岸できるようになっているが、荒天時には船が引き返すことが多かった。また、東部にある「大千代港」につづく道路がないことも問題である。2023年には「青ヶ島港」に2つめの波止場が完成しており、波浪を抑える効果が高まった。

港から人や物資を集落に運ぶためには道路整備が欠かせない。1978年には幅の狭い道路しかなかったが、島の西部を通る海沿いの道路と、カルデラ壁を超える道路の2つのルートが存在した。海沿いのルートでは海食崖の急斜面を掘削した工事を行った様子が見える。2015年には海沿いの道路が拡幅されたほか、トンネル開通によりカルデラ内部へのアクセスも容易となった。しかし、2023年には海沿い道路の一部が溶岩流によって不通となっている。

- ① タ ② チ ③ ツ ④ テ ⑤ ト ⑥ ナ

問10 図2に示した「大凸部」から「大人ヶ凸部」を經由する尾根線は、カルデラの輪郭を示している。カルデラ陥没が円柱状に発生し、標高 h_1 (m)の平坦面が、陥没後に標高 h_2 (m)まで沈下したと仮定する。カルデラの半径を R (m)、岩石の比重を γ (g/cm^3)とした時、陥没した部分の重量 (t) を求める計算式として正しいものを①～⑫から一つ選び、マークしなさい。ただし、円周率を π とすること。 11

- | | | |
|-----------------------------|---------------------------------|------------------------------------|
| ① $\pi R^2(h_1-h_2)/\gamma$ | ② $\pi R^2(h_1-h_2)/1000\gamma$ | ③ $1000000\pi R^2(h_1-h_2)/\gamma$ |
| ④ $2\pi R(h_1-h_2)/\gamma$ | ⑤ $\pi R^2(h_1-h_2)/500\gamma$ | ⑥ $500000\pi R^2(h_1-h_2)/\gamma$ |
| ⑦ $\pi R^2(h_1-h_2)\gamma$ | ⑧ $\pi R^2(h_1-h_2)\gamma/1000$ | ⑨ $1000000\pi R^2(h_1-h_2)\gamma$ |
| ⑩ $2\pi R(h_1-h_2)\gamma$ | ⑪ $\pi R^2(h_1-h_2)\gamma/500$ | ⑫ $500000\pi R^2(h_1-h_2)\gamma$ |

問11 図2に示した円A～Cの範囲における平均的な斜面傾斜を、急な方から並べた順として正しいものを①～⑥から一つ選び、マークしなさい。 12

- | | |
|-------------|-------------|
| 急 緩 | 急 緩 |
| ① A - B - C | ② A - C - B |
| ③ B - A - C | ④ B - C - A |
| ⑤ C - A - B | ⑥ C - B - A |

問12 火山ハザードマップは、火口の位置や噴火のタイプ、噴出物の種類（噴石の大きさ、火山灰、溶岩流、火砕流など）によってシミュレーション結果が異なる。図2の破線Vは、丸山を含むカルデラ内のどこかで噴火が発生した場合に、「大きな噴石」が到達する最大の範囲を示す。火山噴火と火山防災に関する以下の文中の下線部のうち誤っているものを①～⑥から一つ選び、マークしなさい。 13

青ヶ島では1785（天明5）年に大噴火が起こり、全島民が島外避難をして約50年間無人島となった歴史がある。図2によれば、カルデラ内部のいずれかの場所で噴火すると、「大きな噴石」はマ「休戸郷」集落に到達する可能性がある。噴火後に避難しようとするミ「青ヶ島港」から避難することは危険である。一方で、ムヘリポートを利用して避難することは避難完了までに長い時間がかかる。同様の規模の噴火が起きた場合、「小さい噴石」の降下範囲は破線で描かれた範囲Vよりもメ狭いと予想される。また、火山灰であれば噴火口のモ風下側へ多く降下する。気象庁の発表する噴火警戒レベルに応じて避難をすることが望ましいが、噴火警戒レベルが引き上げられないまま突発的に噴火が発生するヤ場合がある。以上のことに留意して避難計画方針を立てなければならない。

- ① マ ② ミ ③ ム ④ メ ⑤ モ ⑥ ヤ

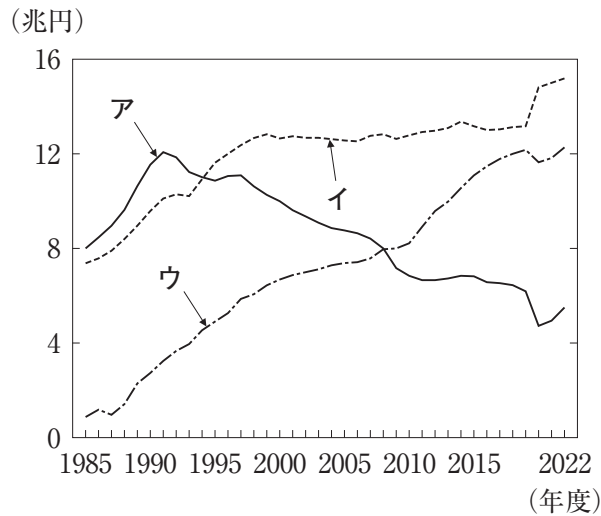
〔Ⅱ〕 流通と消費，交通，通信，観光に関する以下の問1～問4に答えなさい。解
答番号は ～

問1 商業環境の変化について，以下のA～Dの間に答えなさい。

A 商業の特徴について述べた文で，下線部が適切でないものを①～⑤から一つ選び，
マークしなさい。

- ① 商圈とは，商店や飲食店などが客を集める範囲のことである。
- ② 最寄り品とは，家具などの年間購入回数の少ない商品のことである。
- ③ 自動車を利用して大型商業施設でまとめ買いすることをワンストップショッピングという。
- ④ チェーン店方式とは，流通の合理化を図る小売業方式のことである。
- ⑤ 通信販売業者は，主に高速道路のインターチェンジ付近に事務所や倉庫を立地させている。

B 図1のア～ウは、大型スーパー、コンビニエンスストア、百貨店のいずれかの販売額の推移を示したものである。ア～ウと業態名の組み合わせとして、もっとも適切なものを①～⑥から一つ選び、マークしなさい。 **15**



(『日本国勢図会 2023/24』により作成)

図1

	ア	イ	ウ
①	大型スーパー	コンビニエンスストア	百貨店
②	大型スーパー	百貨店	コンビニエンスストア
③	コンビニエンスストア	大型スーパー	百貨店
④	コンビニエンスストア	百貨店	大型スーパー
⑤	百貨店	大型スーパー	コンビニエンスストア
⑥	百貨店	コンビニエンスストア	大型スーパー

C 表1のカ～クは、2014年の日本のコンビニエンスストア、総合スーパー*、百貨店のいずれかの売場面積、従業員数、販売額が1位と2位の立地場所を示したものである。カ～クと業態名の組み合わせとして、もっとも適切なものを①～⑥から一つ選び、マークしなさい。 **16**

*総合スーパーとは、衣・食・住関連の商品を中心に総合的に品揃えをしているスーパーマーケットのこと。

表1

	売場面積 (万m ²)	従業員数 (千人)	販売額が1位と2位の立地場所
カ	476	67	1位：駅周辺, 2位：市街地
キ	1,255	266	1位：ロードサイド (幹線道路沿い), 2位：駅周辺
ク	434	538	1位：住宅地区, 2位：オフィス街地区

(『データブック オブ・ザ・ワールド 2022年度版』により作成)

	カ	キ	ク
①	コンビニエンスストア	総合スーパー	百貨店
②	コンビニエンスストア	百貨店	総合スーパー
③	総合スーパー	コンビニエンスストア	百貨店
④	総合スーパー	百貨店	コンビニエンスストア
⑤	百貨店	コンビニエンスストア	総合スーパー
⑥	百貨店	総合スーパー	コンビニエンスストア

D 大都市を中心に展開するコンビニエンスストアについて述べた文について、適切でないものを①～⑤から一つ選び、マークしなさい。 17

- ① ATM（現金自動預払機）も備えている。
- ② 海外へ進出する動きがみられる。
- ③ 公共料金も支払うことができる。
- ④ 商品は1日1回搬入されている。
- ⑤ 長時間営業している。

問2 インターネットの普及について述べたサ～ソの文について、下線部が適切でないものの数を①～⑥から一つ選び、マークしなさい。 18

サ 情報通信技術の進歩によって、世界中で情報の格差がなくなっている。

シ インターネット利用の世界共通ルールが整っていないため、コンピュータを使った犯罪が多発している。

ス 近年の携帯電話は、SNSや電子地図、音楽のダウンロードなど、通話以外のサービスも充実している。

セ 日本の電子商取引額を分野別にみると、オンラインゲームの割合がもっとも高い。

ソ 韓国のブロードバンド加入率は世界上位である。

- ① 1つ ② 2つ ③ 3つ ④ 4つ ⑤ 5つ ⑥ なし

問3 旅客・貨物輸送について、以下のAとBの間に答えなさい。

A 航空輸送に関する文のタとチについて、その正誤の組み合わせとして、もっとも適切なものを①～④から一つ選び、マークしなさい。 **19**

タ 世界で航空路線網が特に密な地域は、アングロアメリカとヨーロッパである。

チ 21世紀に入り、東アジアや東南アジアでLCCが成長し航空輸送量が増えている。

	①	②	③	④
タ	正	正	誤	誤
チ	正	誤	誤	正

B 鉄道輸送に関する文のナとニについて、その正誤の組み合わせとして、もっとも適切なものを①～④から一つ選び、マークしなさい。 **20**

ナ 鉄道による旅客輸送量割合は、日本よりもアメリカ合衆国の方が高い。

ニ 先進国の都市部を中心に、高齢者や障害者などが利用しやすい低床車両も導入されている。

	①	②	③	④
ナ	正	正	誤	誤
ニ	正	誤	誤	正

問4 観光について、以下のA～Dの間に答えなさい。

A 観光地について述べた文として、下線部が適切でないものを①～⑤から一つ選び、マークしなさい。 21

- ① フランスのリゾート地では、長期滞在型の宿泊施設の人気の高い。
- ② 主要産業の一つが観光業であるカンボジアでは、イスラーム寺院群を観光資源としている。
- ③ 森林保全に取り組んでいるコスタリカでは、国立公園や世界遺産を観光資源としている。
- ④ 産油国であるアラブ首長国連邦では、人工降雪による室内スキー場などのレジャー・商業施設の人気の高い。
- ⑤ タンザニアでは、野生動物の見学が人気である。

B 海浜リゾート地について述べた文として、下線部が適切でないものを①～⑤から一つ選び、マークしなさい。 22

- ① 黒海沿岸では、フィヨルドの壮大な景観を活かしたリゾート地が多い。
- ② オーストラリア東部では、日本企業が開発したホテルや集合住宅がある。
- ③ フランス南部では、国家プロジェクトによってリゾート地がつくられている。
- ④ フロリダ半島では、宿泊施設や観光産業が集積している。
- ⑤ ペルシア湾沿岸では、リゾート目的の人工島がつくられている。

C 表2のハ～フは、日本とその他の3か国（中国、ドイツ、フランス）の到着観光客数と各国の観光収入（億ドル）について示したものである。ハ～フと国名の組み合わせとして、もっとも適切なものを①～⑥から一つ選び、マークしなさい。

23

表2

	到着観光客数（万人）	観光収入（億ドル）
ハ	8,932*	710
ヒ	6,573	358
フ	3,956	582
日本	3,188	492

*は2018年、それ以外は2019年のデータである。

（『データブック オブ・ザ・ワールド 2022年度版』により作成）

	ハ	ヒ	フ
①	中国	フランス	ドイツ
②	中国	ドイツ	フランス
③	ドイツ	中国	フランス
④	ドイツ	フランス	中国
⑤	フランス	中国	ドイツ
⑥	フランス	ドイツ	中国

D 日本では、2国間の協定に基づいてオーストラリアをはじめ、若者が労働許可付きで海外に滞在できる制度がある。このような制度の名称として、もっとも適切なものを①～⑤から一つ選び、マークしなさい。 24

- ① アーバンツーリズム ② エコツーリズム ③ グリーンツーリズム
 ④ マスツーリズム ⑤ ワーキングホリデー

〔Ⅲ〕 東アジアに関する以下の問1～問11に答えなさい。解答番号は 25 ～

35

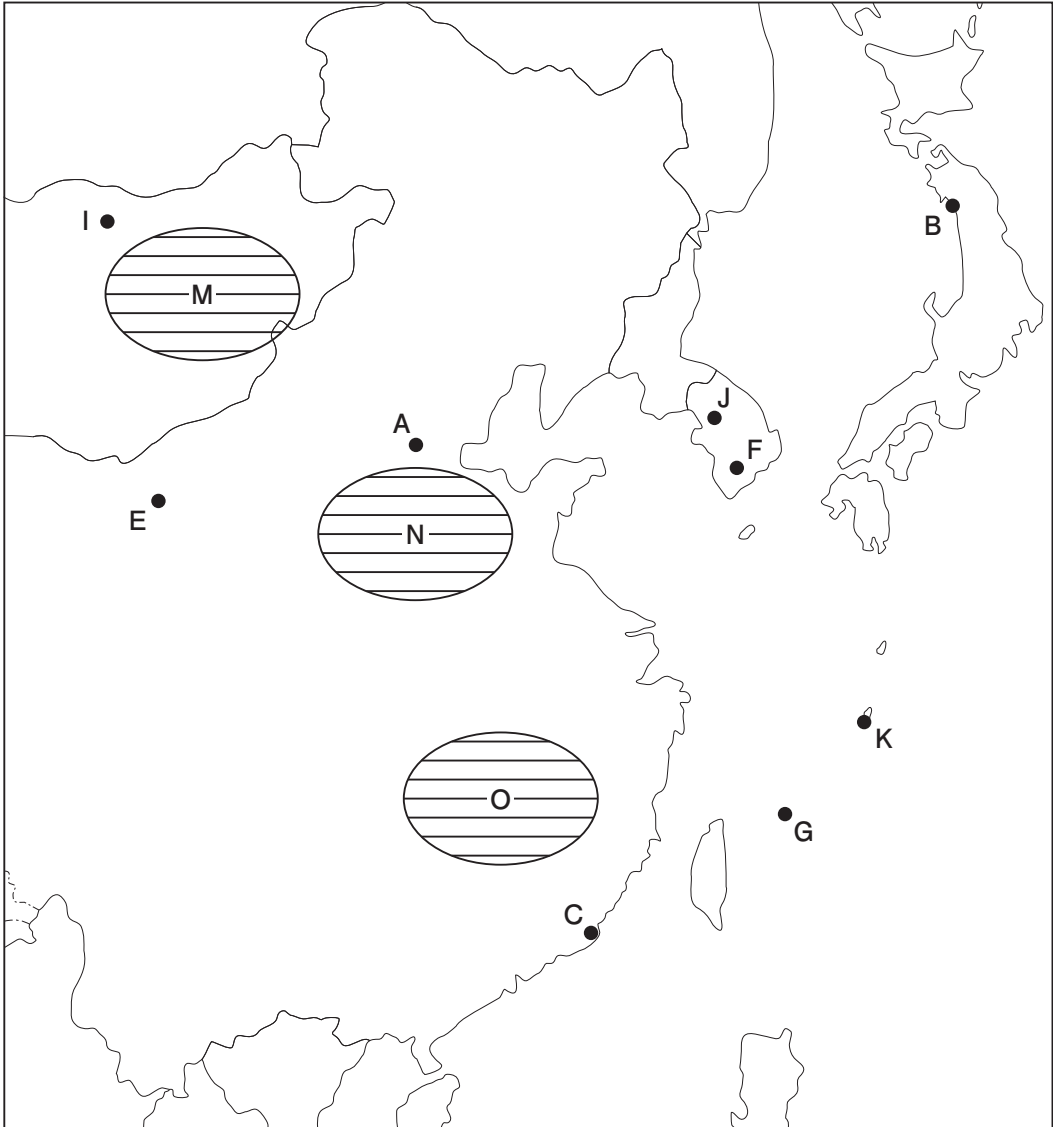
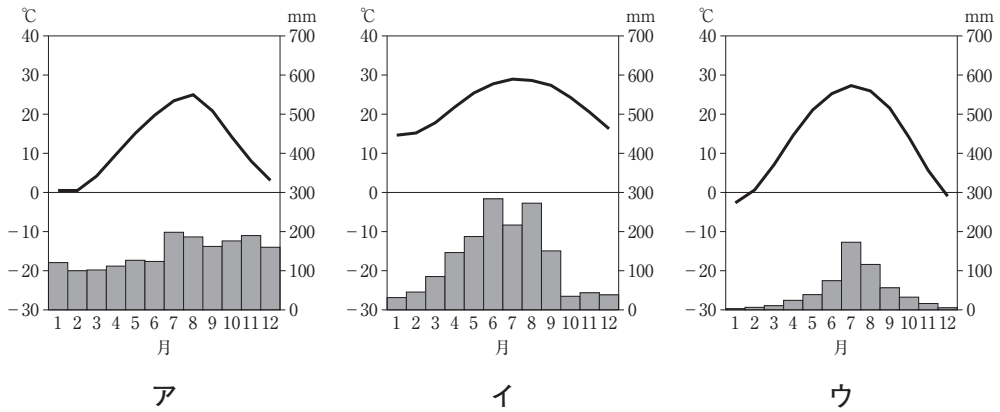


図1

問1 図2のア～ウは、図1中のA～Cのいずれかの地点の雨温図を示したものである。

A～Cとア～ウの組み合わせとして、もっとも適切なものを①～⑥から一つ選び、マークしなさい。 25



(「気象庁ホームページ」により作成)

図2

	①	②	③	④	⑤	⑥
A	ア	ア	イ	イ	ウ	ウ
B	イ	ウ	ア	ウ	ア	イ
C	ウ	イ	ウ	ア	イ	ア

問2 写真1のカ〜クは、図1中のE〜Gのいずれかの地点でみられる景観を示したものである。E〜Gとカ〜クの組み合わせとして、もっとも適切なものを①〜⑥から一つ選び、マークしなさい。 26



カ



キ

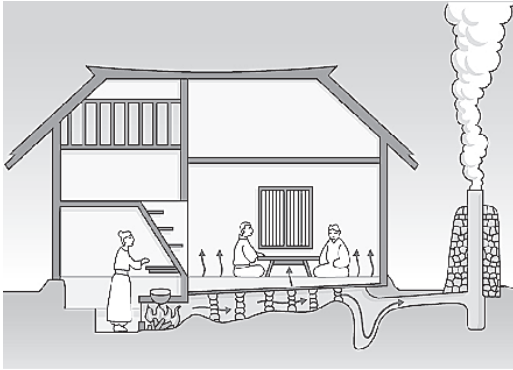


ク

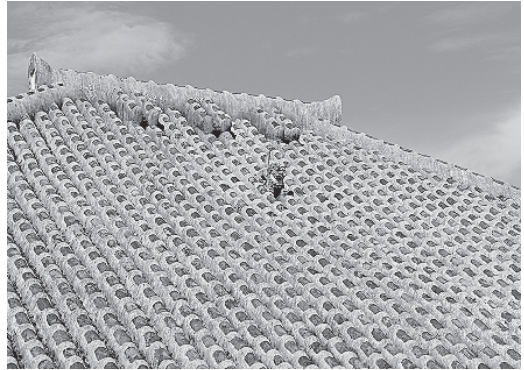
写真1

	①	②	③	④	⑤	⑥
E	カ	カ	キ	キ	ク	ク
F	キ	ク	カ	ク	カ	キ
G	ク	キ	ク	カ	キ	カ

問3 図3のサ～スは、図1中のI～Kのいずれかの地域で見られる伝統的家屋を示したものである。I～Kとサ～スの組み合わせとして、もっとも適切なものを①～⑥から一つ選び、マークしなさい。 27



サ



シ



ス

(「帝国書院ウェブサイト」「Web教材イラスト図版工房」などにより作成)

図3

	①	②	③	④	⑤	⑥
I	サ	サ	シ	シ	ス	ス
J	シ	ス	サ	ス	サ	シ
K	ス	シ	ス	サ	シ	サ

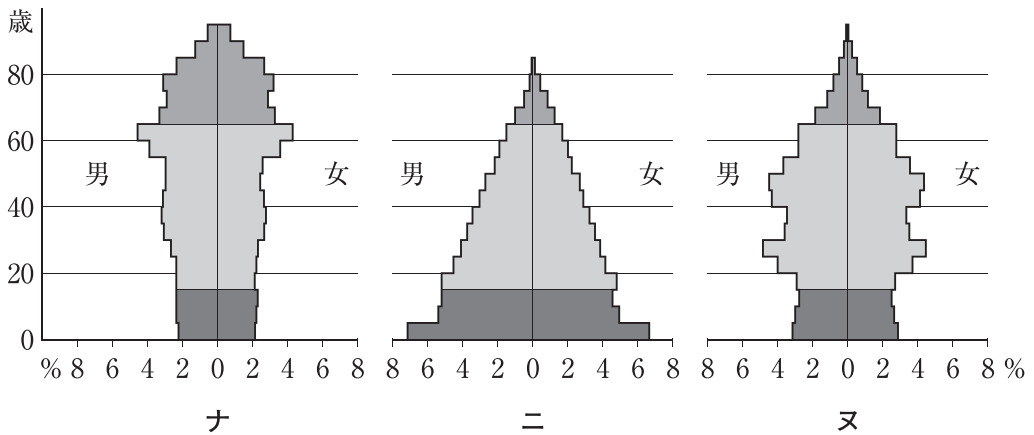
問4 図1中のM～Oの地域で主にみられる農業の特徴は、稲作、畑作、牧畜のいずれかである。M～Oと稲作、畑作、牧畜の組み合わせとして、もっとも適切なものを①～⑥から一つ選び、マークしなさい。 **28**

	①	②	③	④	⑤	⑥
M	稲作	稲作	畑作	畑作	牧畜	牧畜
N	畑作	牧畜	稲作	牧畜	稲作	畑作
O	牧畜	畑作	牧畜	稲作	畑作	稲作

問5 韓国、中国、日本で主に使用されている文字は、漢字、ハングル、ひらがな・漢字のいずれかである。韓国、中国、日本と、文字の組み合わせとして、もっとも適切なものを①～⑥から一つ選び、マークしなさい。 **29**

	韓国	中国	日本
①	漢字	ハングル	ひらがな・漢字
②	漢字	ひらがな・漢字	ハングル
③	ハングル	漢字	ひらがな・漢字
④	ハングル	ひらがな・漢字	漢字
⑤	ひらがな・漢字	漢字	ハングル
⑥	ひらがな・漢字	ハングル	漢字

問6 図4のナ～ヌは、中国における1950年、2015年、2050年（推定）の人口ピラミッドである。古いものから新しいものの順序の組み合わせとして、もっとも適切なものを①～⑥から一つ選び、マークしなさい。 **30**



(「UN, World Population Prospects: The 2022 Revision」により作成)

図4

- ① ナ→ニ→ヌ ② ナ→ヌ→ニ ③ ニ→ナ→ヌ
 ④ ニ→ヌ→ナ ⑤ ヌ→ナ→ニ ⑥ ヌ→ニ→ナ

問7 表1は、韓国、北朝鮮、日本、モンゴルの人口と1人当たり国民総所得（2019年）を示したものである。このうち北朝鮮に該当するものとしてもっとも適切なものを表中の①～④から一つ選び、マークしなさい。 **31**

表1

	①	②	③	④
人口（2020年） 単位：千人	124,271	51,269	25,779	3,278
1人当たり国民総所得（2019年） 単位：ドル	41,580	33,790	642	3,790

(『データブック オブ・ザ・ワールド 2022年版』により作成)

問8 表2のハ～ヘは、韓国、中国、日本、モンゴルの輸出入額に占める割合の上位5か国・地域とその割合を示したものである。このうちモンゴルに該当するものとしてもっとも適切なものを①～④から一つ選び、マークしなさい。ただし、輸出入額の割合はモンゴルは2019年時点、韓国、中国、日本は2020年時点のものである。 32

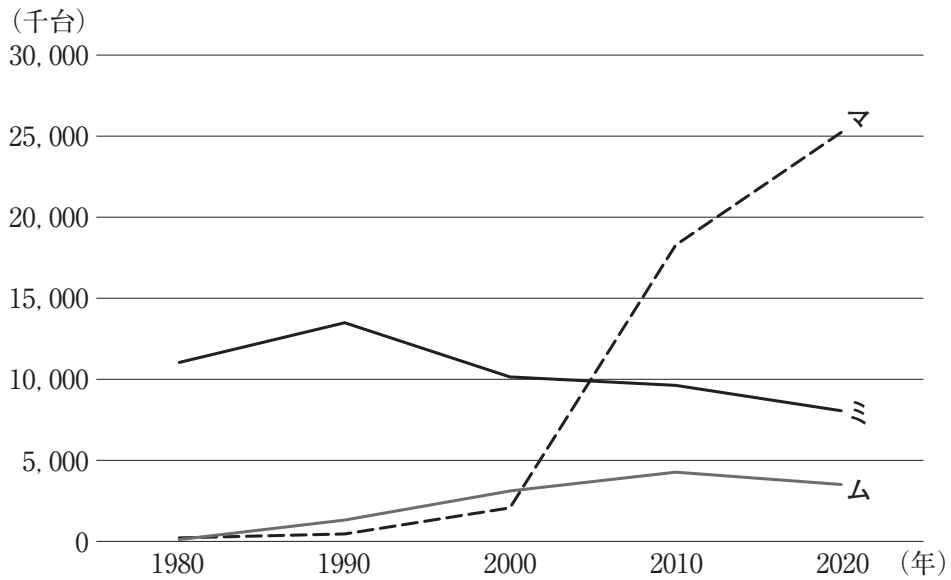
表2

	ハ		ヒ		フ		ヘ	
	輸出国・地域名 (%)	輸入国・地域名 (%)	輸出国・地域名 (%)	輸入国・地域名 (%)	輸出国・地域名 (%)	輸入国・地域名 (%)	輸出国・地域名 (%)	輸入国・地域名 (%)
1位	アメリカ合衆国 (17.5)	ヘ (8.5)	ハ (88.9)	ハ (33.2)	ハ (25.9)	ハ (23.3)	ハ (22.0)	ハ (25.8)
2位	ホンコン (香港) (10.5)	フ (8.4)	イギリス (3.8)	ロシア (28.2)	アメリカ合衆国 (14.5)	アメリカ合衆国 (12.4)	アメリカ合衆国 (18.5)	アメリカ合衆国 (11.3)
3位	ヘ (5.5)	アメリカ合衆国 (6.6)	シンガポール (2.0)	ヘ (9.6)	ベトナム (9.5)	ヘ (9.8)	フ (7.0)	オーストラリア (5.6)
4位	ベトナム (4.4)	オーストラリア (5.6)	スイス (1.0)	アメリカ合衆国 (4.7)	ホンコン (香港) (6.0)	ドイツ (4.4)	ホンコン (香港) (5.0)	フ (4.2)
5位	フ (4.3)	ドイツ (5.1)	ロシア (0.9)	フ (4.4)	ヘ (4.9)	ベトナム (4.4)	タイ (4.0)	タイ (3.7)

(『データブック オブ・ザ・ワールド 2022年版』により作成)

① ハ ② ヒ ③ フ ④ ヘ

問9 図5のマ～ムは、1980年から2020年までの韓国、中国、日本の自動車生産台数の推移を示したものである。韓国、中国、日本とマ～ムの組み合わせとしてもっとも適切なものを①～⑥から一つ選び、マークしなさい。 **33**



(『世界国勢図会 2021/2022年版』により作成)

図5

	①	②	③	④	⑤	⑥
韓国	マ	マ	ミ	ミ	ム	ム
中国	ミ	ム	マ	ム	マ	ミ
日本	ム	ミ	ム	マ	ミ	マ

問10 東アジア諸国でみられる経済的状況を説明した文の下線部のうち誤っているものを①～⑤から一つ選び、マークしなさい。 34

- ① 韓国は、半導体、液晶パネル、スマートフォン、航空機の製造で世界有数の生産国となっている。
- ② 北朝鮮では、2000年代前半に韓国企業の誘致を主な目的とした工業団地を設置した。
- ③ 台湾の21世紀以降の主たる輸出品は電子・電気機械である。
- ④ 中国では、経済的な地域格差の是正を目的に内陸部が重点的に開発されている。
- ⑤ ホンコン（香港）では、2016年にパソコンの輸出額が世界2位となった。

問11 東アジア諸国でみられる社会・文化的な事象について説明した文の下線部のうち誤っているものを①～④から一つ選び、マークしなさい。 35

- ① 韓国では1990年代以降、出生率が急速に低下している。
- ② 中国の少数民族であるホイ族（回族）ではヒンドゥー教を信仰する者が過半を占める。
- ③ 日本では少子高齢化による労働力不足を補うため、条件つきで外国人労働者を受け入れている。
- ④ モンゴルで安全な水を確保できる人口の割合は65%未満である。